

# Integratie en Inburgering in Vlaanderen

Een praktische en interactieve gids met handige links en tips

WONEN

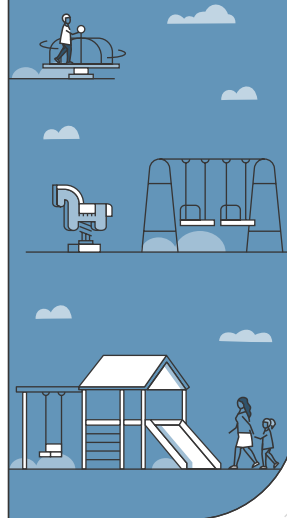


ONDERWIJS



Dit is een interactief document.  
Ga verder door op één van de thema's te klikken.

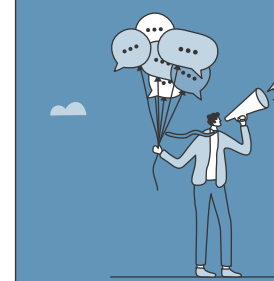
KINDEREN



WERK EN OPLEIDING



NEDERLANDS LEREN



VRIJE TIJD



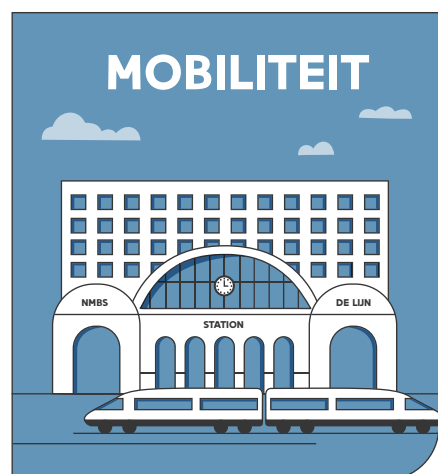
FINANCIËN



GEMEENTE



MOBILITEIT



VRIJWILLIGERSWERK



INBURGERING



GEZONDHEID



# Agentschappen Integratie en Inburgering

In Vlaanderen zijn er drie agentschappen voor integratie en inburgering. Zij begeleiden anderstalige nieuwkomers om hun weg te vinden in Vlaanderen. Gebruik deze pdf om jouw anderstalige klant basisinformatie te geven rond twaalf thema's. Voor meer informatie over een thema, verwijst je jouw anderstalige klant zoveel mogelijk door naar het agentschap Integratie en Inburgering in de buurt.



Via dit icoon keer je steeds terug naar het overzicht.



## Zie je dit icoon?

Deze thema's komen uitgebreid aan bod tijdens de lessen maatschappelijke oriëntatie van het inburgeringstraject. Heeft je klant hier vragen over? Verwijs door naar het inburgeringstraject.



## Interactieve gids

Dit is een interactief bestand. Baan jezelf een weg door alles wat je moet weten door te klikken op de gekleurde knoppen en tekst. Er verschijnt een handje wanneer elementen aanklikbaar zijn.



## Meertalige brochure: Welkom in Vlaanderen

Deze brochure bevat essentiële informatie op maat van mensen die nieuw zijn in Vlaanderen. [Online beschikbaar in zeventien talen.](#)



Gent

Amal

09 265 78 40  
[info@amal.gent](mailto:info@amal.gent)  
[www.amal.gent](http://www.amal.gent)



Antwerpen

atlas

03 338 70 11  
[atlas@antwerpen.be](mailto:atlas@antwerpen.be)  
[www.atlas-antwerpen.be/nl](http://www.atlas-antwerpen.be/nl)



Bon

Brussel

02 701 73 80  
[info@bon.be](mailto:info@bon.be)  
[www.bon.be](http://www.bon.be)



AGENTSCHAP  
INTEGRATIE &  
INBURGERING

Vlaanderen

[https://www.integratie-  
inburgering.be/nl/contactpunten](https://www.integratie-inburgering.be/nl/contactpunten)



## Heeft jouw klant nood aan informatie over het leven in België en/of interesse in Nederlands leren of oefenen?

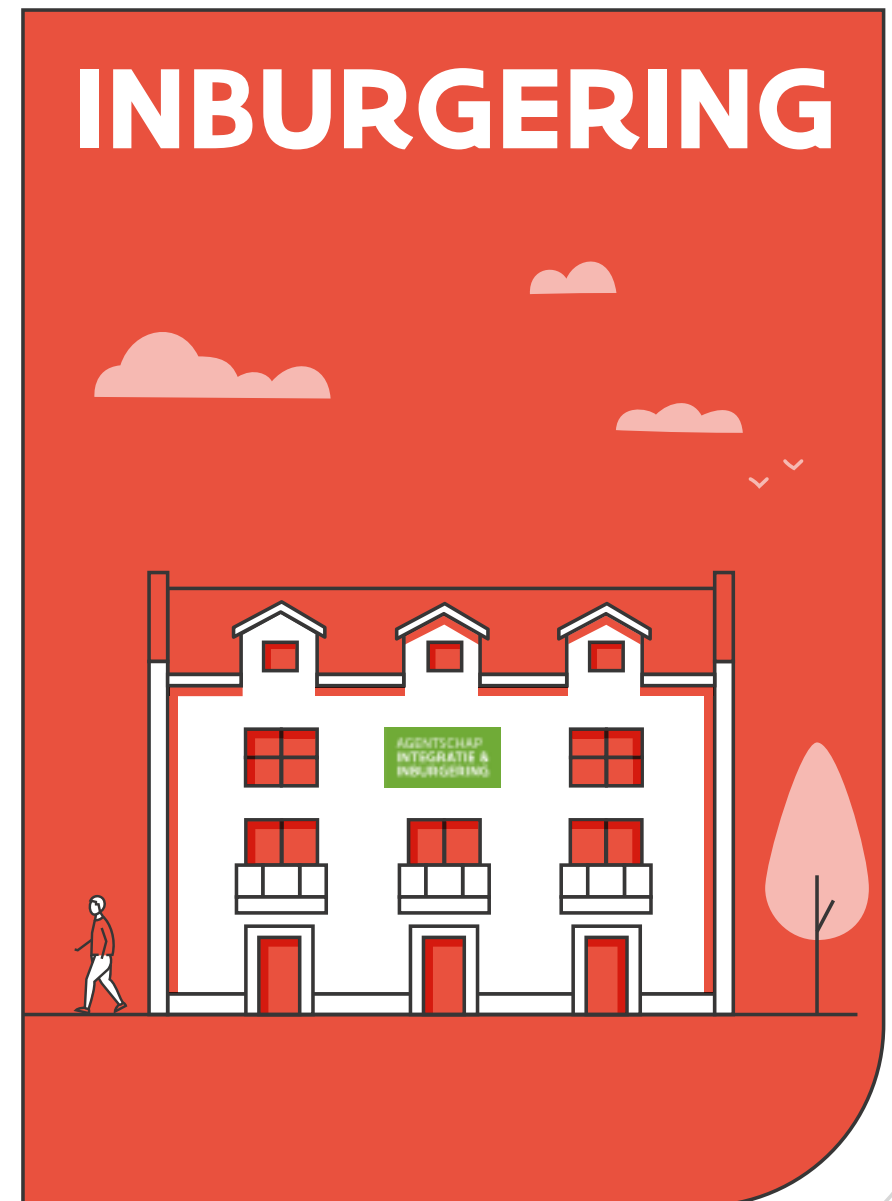
Verwijs jouw klant door naar **één van de drie agentschappen** in Vlaanderen of naar het agentschap in Brussel. Tijdens het eerste gesprek bekijkt het agentschap of men in aanmerking komt voor inburgering.

**Agentschap Integratie en Inburgering, Amal, Atlas** en **Bon** organiseren inburgeringstrajecten voor anderstalige nieuwkomers in hun eigen taal of in een taal die ze goed begrijpen.

Via inburgeringstrajecten op maat begeleiden we **jouw anderstalige klant** om zich thuis te voelen via:

- **lessen maatschappelijke oriëntatie** waar ze leren over het leven in Vlaanderen en België. De lessen worden gevolgd in de eigen taal of in een taal die de klant goed begrijpt;
- **Nederlandse lessen.** We vinden samen een cursus Nederlands die past en geven ook tips om Nederlands te oefenen;
- **begeleiding naar werk of opleiding.** We luisteren naar de ambities. We verwijzen door naar de juiste organisaties;
- **een netwerk.** De anderstalige persoon ontmoet nieuwe mensen en doet mee aan sociale activiteiten tijdens het participatietraject.

De agentschappen helpen klanten in hun eigen taal of in een taal die men goed begrijpt. Tijdens het inburgeringstraject krijgt elke klant een persoonlijke trajectbegeleider.





# NEDERLANDS LEREN



Nederlands leren

Nederlands oefenen

OKAN

Wie Nederlands wil leren, moet eerst

[een afspraak maken bij een agentschap](#)

De agentschappen geven zelf geen les, maar helpen bij het vinden van een geschikte cursus en school. We geven info over de prijs, locatie en startdatum.

**Welke documenten moet men meebrengen tijdens de eerste afspraak?**

- > Identiteitskaart of verblijfsdocumenten
- > Arbeidscontract (indien men werkt)

Er zijn verschillende scholen en organisaties waar je Nederlands kan leren.

[Bekijk het overzicht](#)

[Meer info over Nederlands leren](#)



# NEDERLANDS LEREN



Nederlands leren

Nederlands oefenen

OKAN

Er zijn verschillende activiteiten in Vlaanderen om Nederlands te oefenen op basis van het niveau van de klant. De agentschappen organiseren zelf ook activiteiten, zoals conversatietafels, lees- en praatgroepen... Een overzicht van dergelijke activiteiten is te vinden op [ikdoemee](#).



# NEDERLANDS LEREN



Nederlands leren

Nederlands oefenen

OKAN

OKAN-scholen onthalen anderstalige nieuwkomers tussen 12 en 18 jaar. Nederlands leren, staat voorop. Na ongeveer één jaar OKAN stromen de leerlingen door naar het [regulier onderwijs](#).



Inschrijving bevolkingsregister

Loket migratie

Aanvraag BE nationaliteit

Officiële documenten


OCMW

Premies

Iedereen die in Vlaanderen woont, moet ingeschreven zijn in de stad of gemeente waar men woont. Wie ingeschreven is, krijgt een rijksregisternummer. Dat staat ook op de officiële verblijfsdocumenten.

Het is belangrijk om de verblijfsdocumenten in orde te hebben. Een geldig identiteitsbewijs is voor veel zaken nodig, bijvoorbeeld om een huis te huren, om te werken, om bij de dokter te gaan, om een inburgeringstraject op te starten...

Ook niet-Belgen die al langer in België verblijven, kunnen bij de gemeente hun verblijf verlengen.



Vragen over verblijfsdocumenten of verblijfsrecht?  
[www.vreemdelingenrecht.be](http://www.vreemdelingenrecht.be)



Inschrijving bevolkingsregister

Loket migratie

Aanvraag BE nationaliteit

Officiële documenten

OCMW

Premies

In Antwerpen en Gent kunnen nieuwkomers bij het Loket Migratie terecht voor de registratie van hun verblijf.

- **Loket Migratie Antwerpen:** eerst is een [online aanvraag](#) nodig.  
Het Loket Migratie werkt enkel op afspraak.
- **Loket Migratie Gent:** men moet [online een afspraak](#) maken.  
Alle info over het Loket Migratie is [hier](#) te vinden.



Vragen over verblijfsdocumenten of verblijfsrecht?  
[www.vreemdelingenrecht.be](http://www.vreemdelingenrecht.be)





Inschrijving bevolkingsregister

Loket migratie

Aanvraag BE nationaliteit

Officiële documenten

OCMW

Premies

Onder bepaalde voorwaarden kan men de Belgische nationaliteit aanvragen door een nationaliteitsverklaring in te dienen. Die aanvraag gebeurt bij de gemeente.

Wie komt in aanmerking? En wat is de procedure? Lees het [hier](#).



Vragen over verblijfsdocumenten of verblijfsrecht?  
[www.vreemdelingenrecht.be](http://www.vreemdelingenrecht.be)



Inschrijving bevolkingsregister

Loket migratie


Aanvraag BE nationaliteit

Officiële documenten

OCMW

Premies

Bij de gemeente kunnen officiële documenten aangevraagd of in orde gebracht worden, bijvoorbeeld voor het registreren van een geboorte, het afsluiten van een huwelijk of het aanvragen van een verblijfskaart.



Vragen over verblijfsdocumenten of verblijfsrecht?  
[www.vreemdelingenrecht.be](http://www.vreemdelingenrecht.be)



Inschrijving bevolkingsregister

Loket migratie

Aanvraag BE nationaliteit

Officiële documenten

OCMW

Premies

Elke gemeente heeft een Sociaal Huis (**OCMW**). Daar kunnen nieuwkomers terecht bij financiële of andere zorgen en administratieve of sociale begeleiding. De sociale dienst onderzoekt samen met de nieuwkomer hoe ze het best kunnen helpen of begeleiden.



Vragen over verblijfsdocumenten of verblijfsrecht?  
[www.vreemdelingenrecht.be](http://www.vreemdelingenrecht.be)



Inschrijving bevolkingsregister

Loket migratie

Aanvraag BE nationaliteit

Officiële documenten

OCMW

Premies

Gemeenten geven premies, bijvoorbeeld bij het (ver)bouwen, (ver)huren of aankopen van een woning. Via [premiezoeker](#) kan men per gemeente kijken welke premies aangevraagd kunnen worden.



Vragen over verblijfsdocumenten of verblijfsrecht?  
[www.vreemdelingenrecht.be](http://www.vreemdelingenrecht.be)



VDAB (of het OCMW bij leefloongerechtigden) begeleidt nieuwkomers in het zoeken naar werk. Of iemand mag werken, hangt af van de verblijfssituatie of de verblijfsprocedure die is opgestart. Een inburgeraar is binnen het inburgeringstraject verplicht om zich binnen de twee maanden in te schrijven bij VDAB. Inschrijven kan online of op een locatie van VDAB.



Online inschrijven

Werken als nieuwkomer

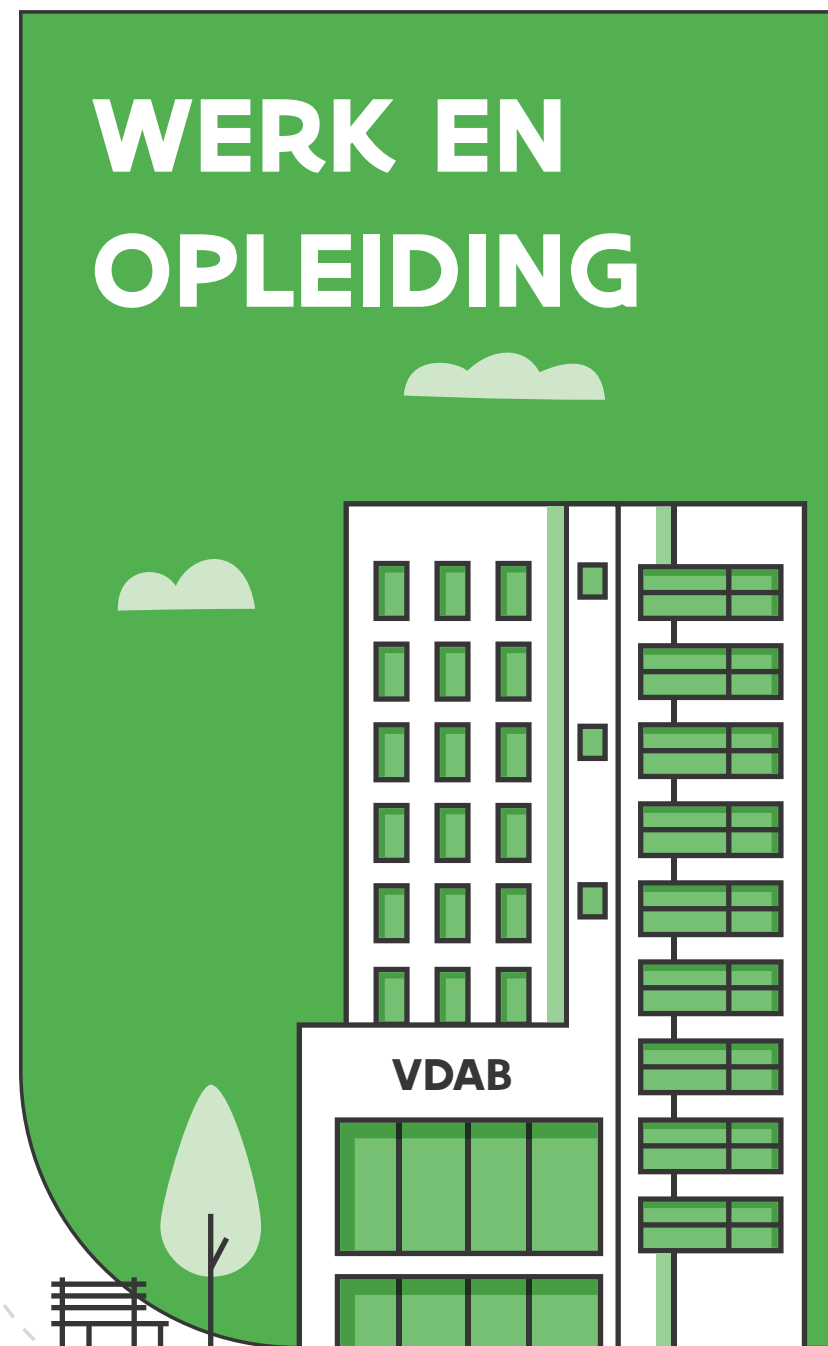
Starten als zelfstandige

Werk zoeken

Werken met een  
buitenlands diploma

Een opleiding volgen

De agentschappen helpen jouw klant om een buitenlands diploma te laten erkennen in België.



Komt uitgebreid aan bod tijdens de lessen maatschappelijke oriëntatie van het inburgeringstraject.



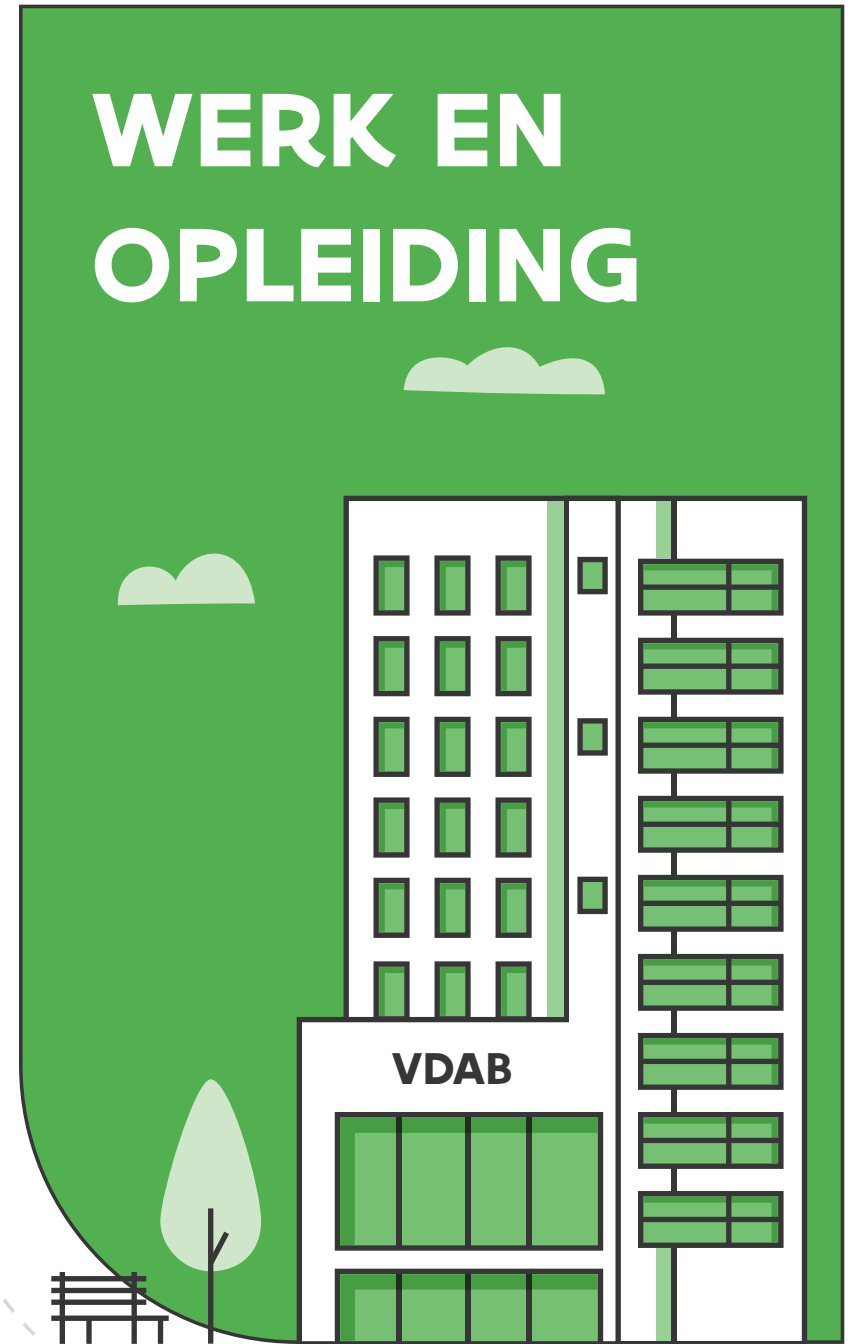
Om te werken in Vlaanderen of Brussel is er vaak een gelijkwaardigheidserkenning van het diploma nodig. Meer info is [hier](#) te vinden.

Werk zoeken

Werken met een  
buitenlands diploma

Een opleiding volgen

De agentschappen helpen jouw klant om een buitenlands diploma te laten erkennen in België.



Komt uitgebreid aan bod tijdens de lessen maatschappelijke oriëntatie van het inburgeringstraject.



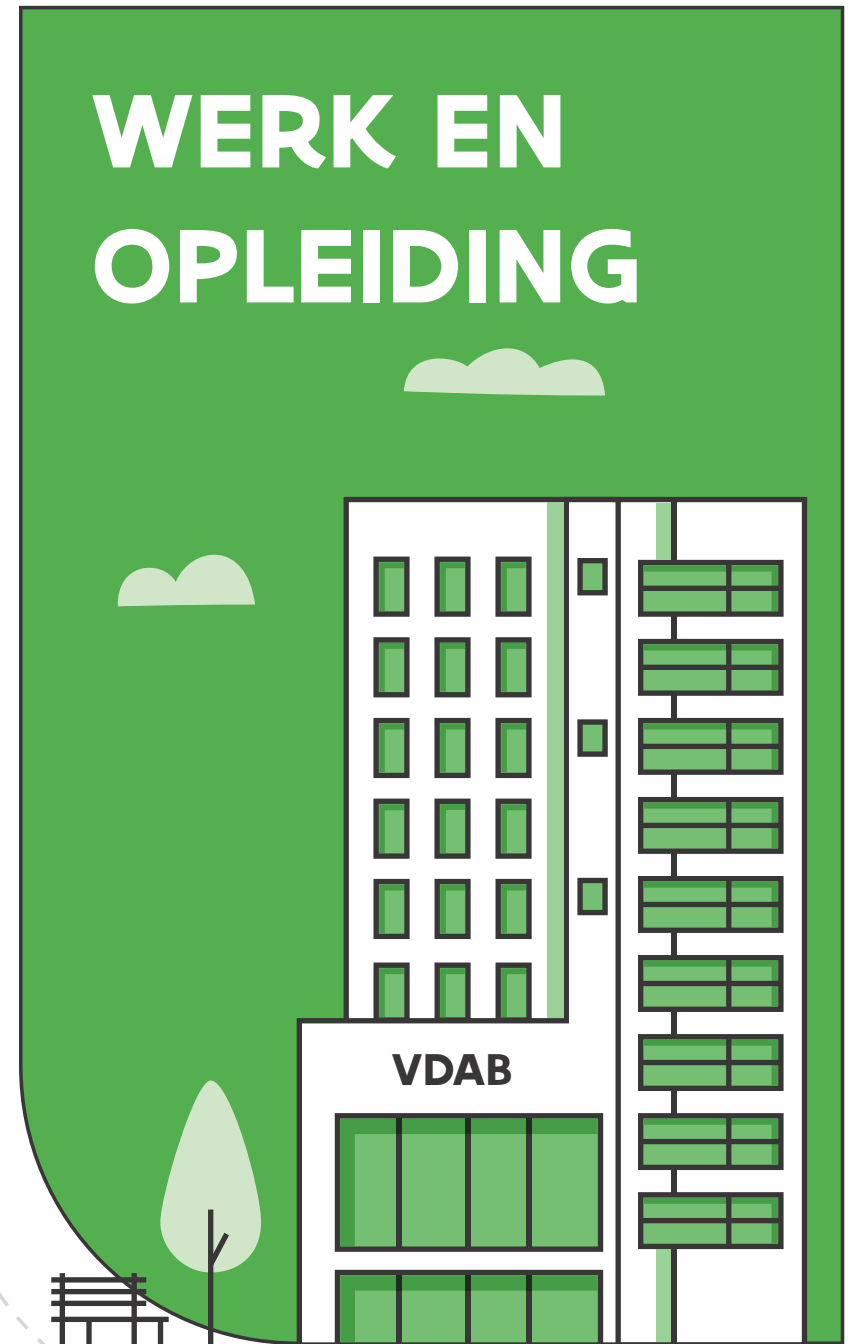
Op deze pagina vind je meer info over opleidingen voor volwassenen.

Werk zoeken

Werken met een  
buitenlands diploma

Een opleiding volgen

De agentschappen helpen jouw klant om een buitenlands diploma te laten erkennen in België.



Komt uitgebreid aan bod tijdens de lessen maatschappelijke oriëntatie van het inburgeringstraject.



### Lager en secundair onderwijs

Voor kinderen tussen 2,5 en 5 jaar is onderwijs niet verplicht, wel aanbevolen. In België is elk kind tussen 5 en 18 jaar leerplichtig.

### Voor anderstaligen

OKAN-scholen onthalen anderstalige nieuwkomers tussen 12 en 18 jaar. Nederlands leren staat voorop. Na ongeveer één jaar **OKAN** stromen de leerlingen door naar het regulier onderwijs.

### Huisonderwijs

Kinderen van 5 tot 18 jaar kunnen ook huisonderwijs volgen.

### Hoger onderwijs

Studeren kan aan een universiteit of hogeschool.

- Hogeschool: graduaat, professionele bachelor of academische bachelor.
- Universiteit: bachelor of master

### Een studierichting of school vinden

### Verder studeren met een buitenlands diploma?

Een gelijkwaardigheidserkenning van dat diploma is meestal niet nodig. De onderwijsinstellingen bepalen zelf de waarde van het buitenlands diploma. Je verwijst jouw klant dus best door naar de onderwijsinstelling. Is er toch een gelijkwaardigheidsbewijs nodig? Dien dan een aanvraag in.

### Aanvraag indienen

De agentschappen informeren nieuwkomers over de scholen in hun buurt.

Het voortraject hoger onderwijs bij de agentschappen Atlas en Amal bereidt anderstalige studenten voor op studeren aan een hogeschool of universiteit in Vlaanderen. Ook in de provincie Limburg (Agentschap Integratie en Inburgering) is een voortraject hoger onderwijs mogelijk.



Voor kinderen en jongeren

Voor volwassenen



ONDERWIJS



Komt uitgebreid aan bod tijdens de lessen maatschappelijke oriëntatie van het inburgeringstraject.





## Voor volwassenen

### Secundair onderwijs

- naar school: dit mag tot de leeftijd van 25 jaar.
- via de examencommissie: men volgt geen lessen, maar studeert zelfstandig. Het examen wordt afgelegd in Brussel, voor een commissie.
- [Meer info](#) over het behalen van een diploma secundair onderwijs als volwassene.

### Opleiding via

- een centrum voor volwassenenonderwijs of een centrum voor basiseducatie (Ligo). [Meer info over het aanbod.](#)
- [VDAB](#)

Voor kinderen en jongeren

Voor volwassenen



ONDERWIJS





Tijdens de lessen over het leven in Vlaanderen en België leren nieuwkomers welke organisaties helpen bij het zoeken naar een woning en krijgen ze informatie over het huurcontract, de aankoop van een woning en de voorbereiding op het bezoek van een woning.

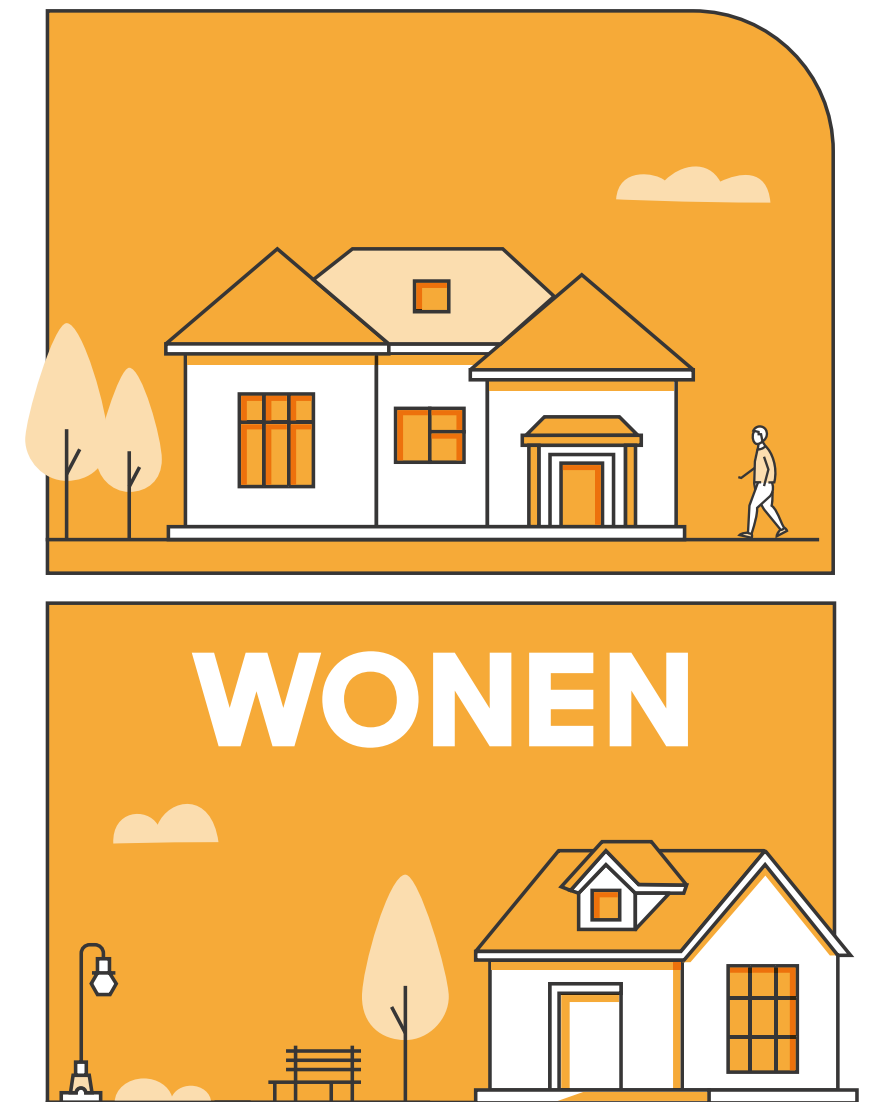
Nieuwkomers kunnen naar een immokantoor in de buurt gaan. Daar helpen specialisten bij het zoeken naar een huis of appartement binnen een bepaald budget. Fedasil maakte ook een brochure over het thema 'Wonen' (met [bijhorende filmpjes](#)) in verschillende talen. Die kunnen nieuwkomers helpen in hun zoektocht naar een woning.

Een woning zoeken

Woonmaatschappij

Vlaamse huursubsidie

Huurwaarborglening





De woonmaatschappij bundelt de activiteiten van de vroegere sociale huisvestingsmaatschappijen en sociale verhuurkantoren. Ze verhuren studio's, woningen en appartementen in Vlaanderen aan personen met een bescheiden inkomen.

De keuzemogelijkheden zijn afhankelijk van iemands gezinssamenstelling en/of fysieke toestand.

Vind een sociale woonmaatschappij

Een woning zoeken

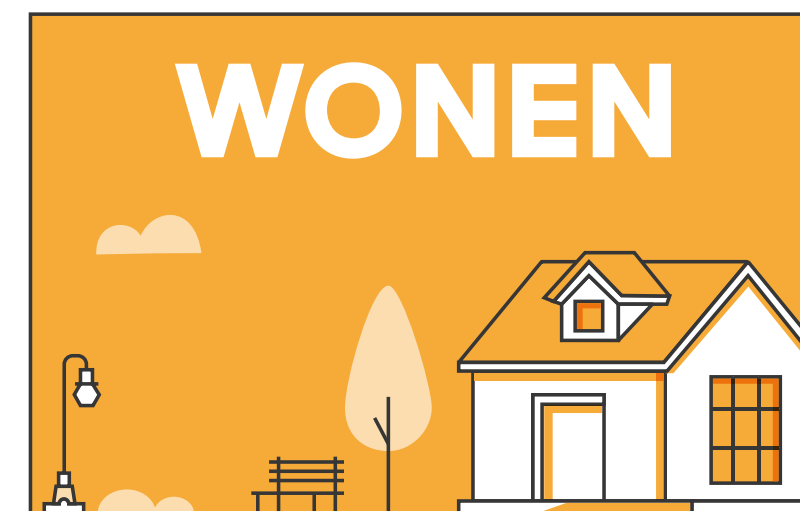
Woonmaatschappij

Vlaamse huursubsidie

Huurwaarborglening



WONEN





Iemand met een laag inkomen die naar een nieuwe huurwoning verhuist, kan in aanmerking komen voor de Vlaamse huursubsidie. De Vlaamse overheid komt dan tegemoet aan de huurprijs.

Voorwaarden en info voor de Vlaamse huursubsidie

Een woning zoeken

Woonmaatschappij

Vlaamse huursubsidie

Huurwaarborglening



**WONEN**





Het Vlaams Woningfonds verstrekt huurwaarborgleningen, opdat huurders hun waarborg kunnen betalen bij het huren van een woning of appartement.

Voorwaarden en info voor de huurwaarborglening

Een woning zoeken

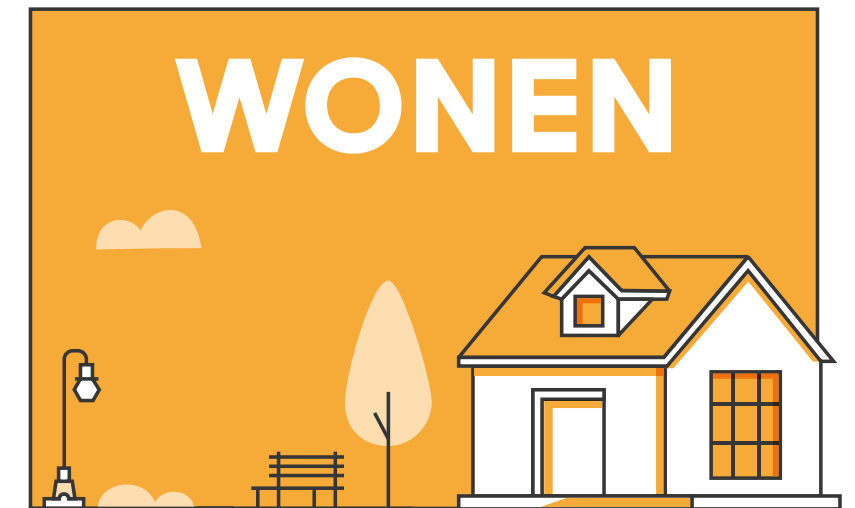
Woonmaatschappij

Vlaamse huursubsidie

Huurwaarborglening



**WONEN**



Komt uitgebreid aan bod tijdens de lessen maatschappelijke oriëntatie van het inburgeringstraject.



Kind en Gezin, dat deel uitmaakt van het agentschap Opgroeien, helpt gratis met

- de zoektocht naar kinderopvang;
- opvoedingsvragen;
- zwangerschap en geboorte;
- ...

[Meer info over Kind en Gezin](#)

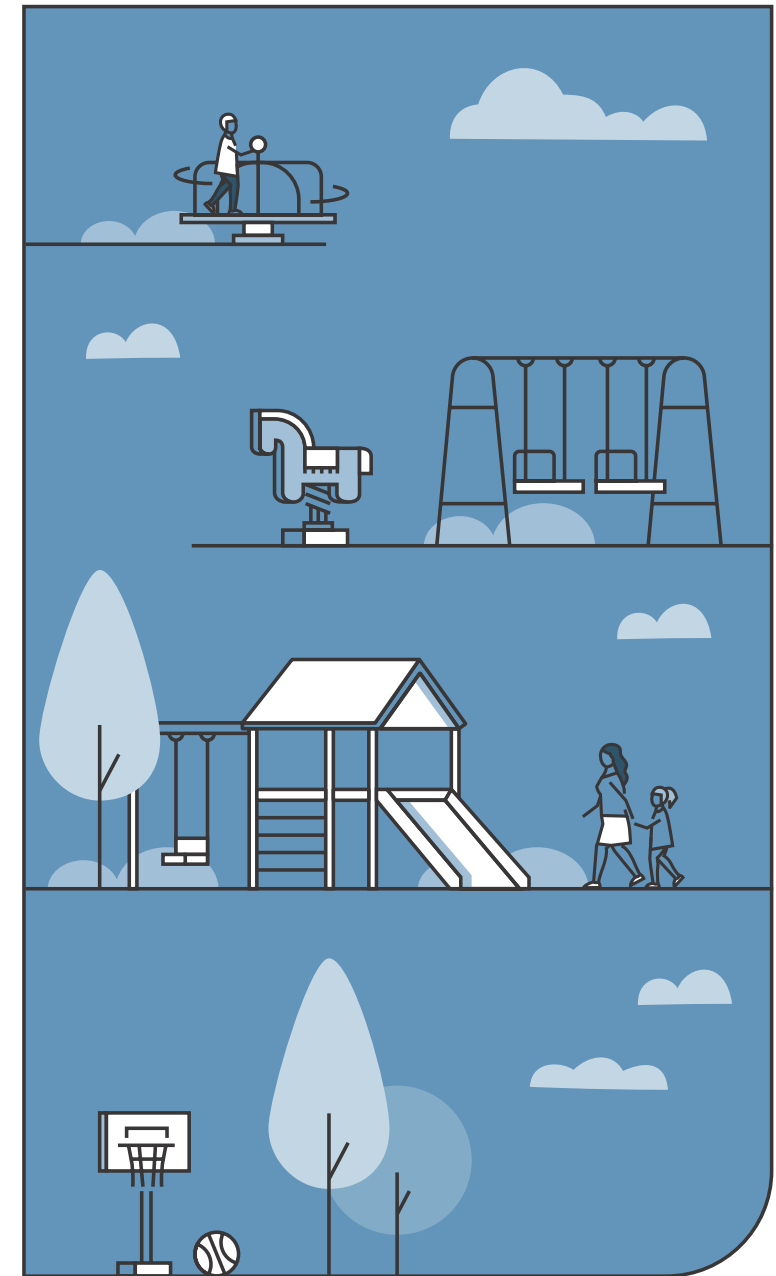


Ondersteuning

Kinderopvang

Groeipakket

# KINDEREN





De kinderopvangzoeker geeft een overzicht van alle vergunde opvangadressen in Vlaanderen en Brussel. Het Lokaal Loket Kinderopvang van elke gemeente helpt met zoeken.

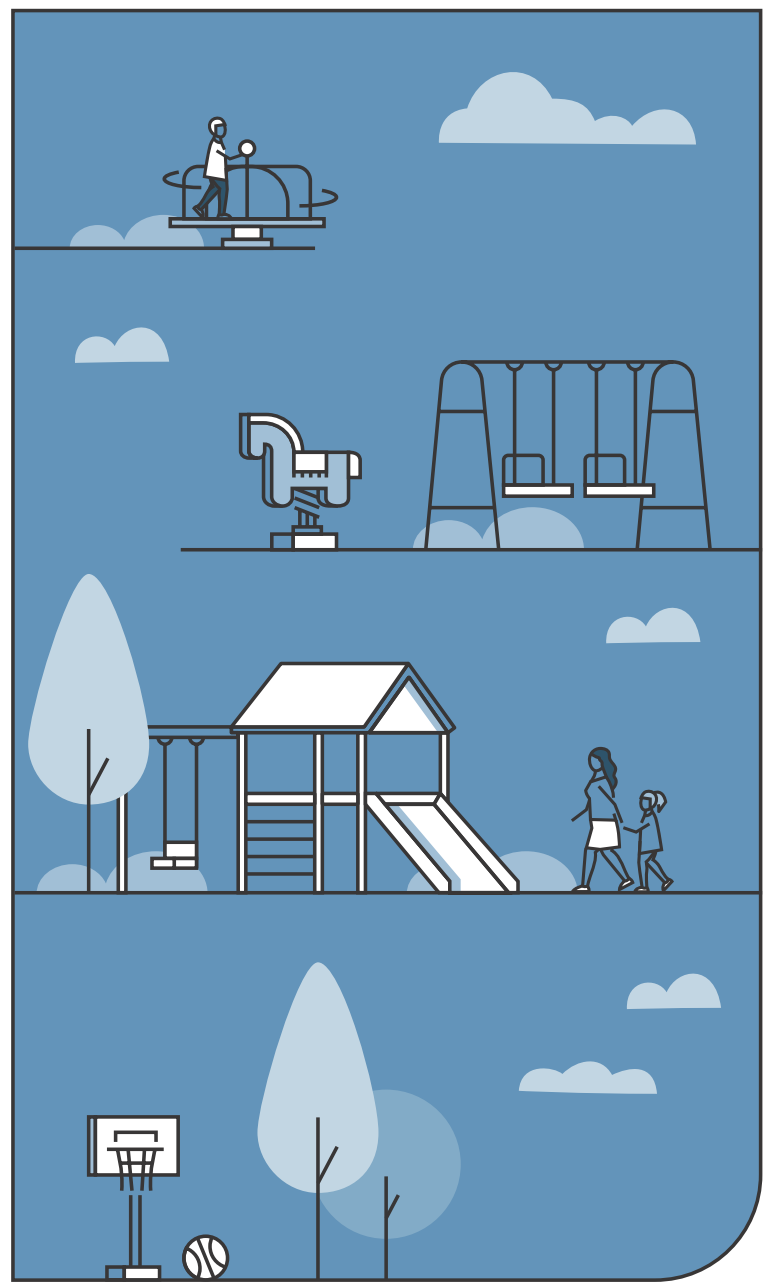
Kinderopvangzoeker

Ondersteuning

Kinderopvang

Groeipakket

# KINDEREN





Ouders in Vlaanderen hebben recht op een Groeipakket (vroeger kinderbijslag): een pakket van financiële tegemoetkomingen op maat van elk kind in elk gezin. Kinderen tot 18 jaar hebben er recht op. Voor wie ouder is dan 18 jaar zijn er bijkomende voorwaarden.

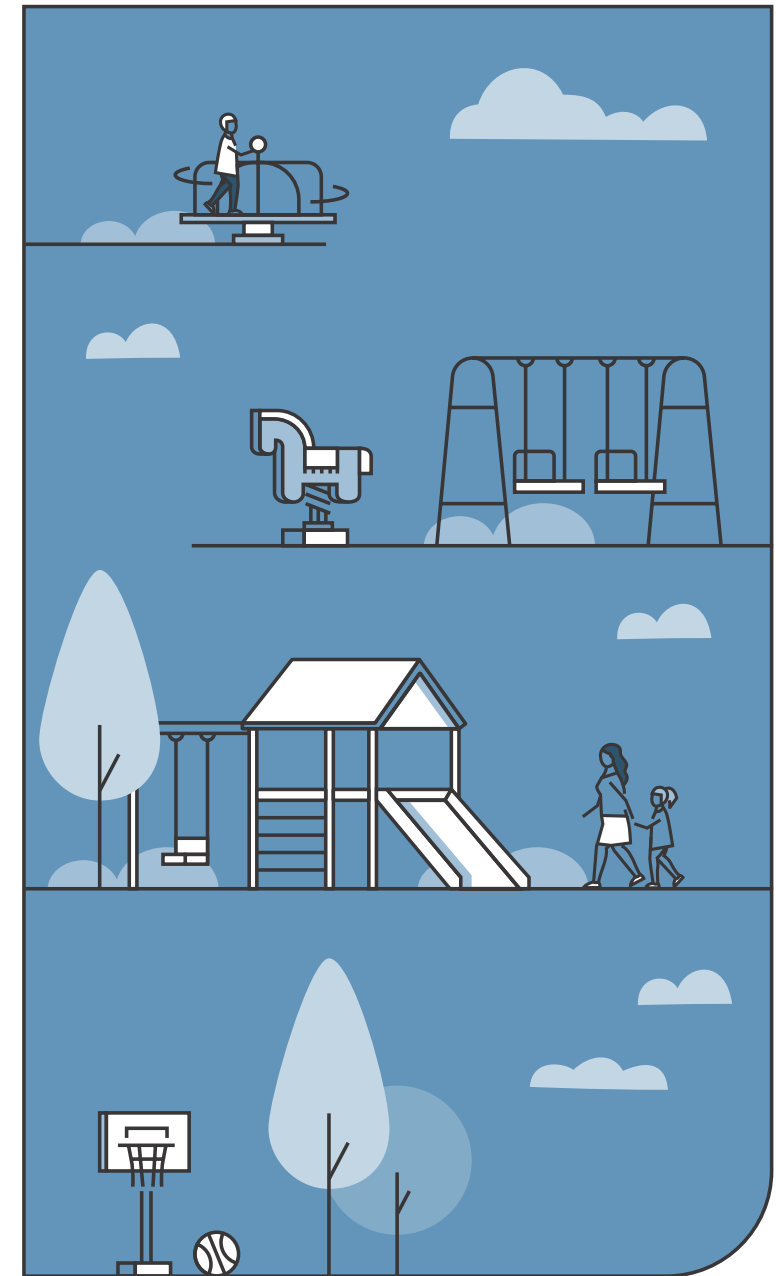
[Meer info over het groeipakket](#)

Ondersteuning

Kinderopvang

Groeipakket

# KINDEREN







Leefloon

Bankrekening

Belastingaangifte

Wie het moeilijk heeft om financieel rond te komen, kan bij het Sociaal Huis (OCMW) van de gemeente een leefloon aanvragen. Om hier recht op te hebben, moet men aan bepaalde voorwaarden voldoen. Wanneer men een aanvraag indient, zal het OCMW eerst onderzoeken of de persoon in aanmerking komt voor een leefloon.

Voorwaarden en procedure voor een leefloon



Iedereen in Vlaanderen heeft recht op een basisbankdienst. Dat is een bankrekening met bankkaart waarmee je onder meer elektronisch kan betalen in de winkel, cash geld kan afhalen en storten (in België), overschrijvingen kan doen en rekeninguittreksels kan opvragen. Je kan hiermee geen aankopen doen die leiden tot een negatief saldo op je bankrekening (onder nul euro) of betalen met uitstel (geld lenen).





Leefloon

Bankrekening

Belastingaangifte

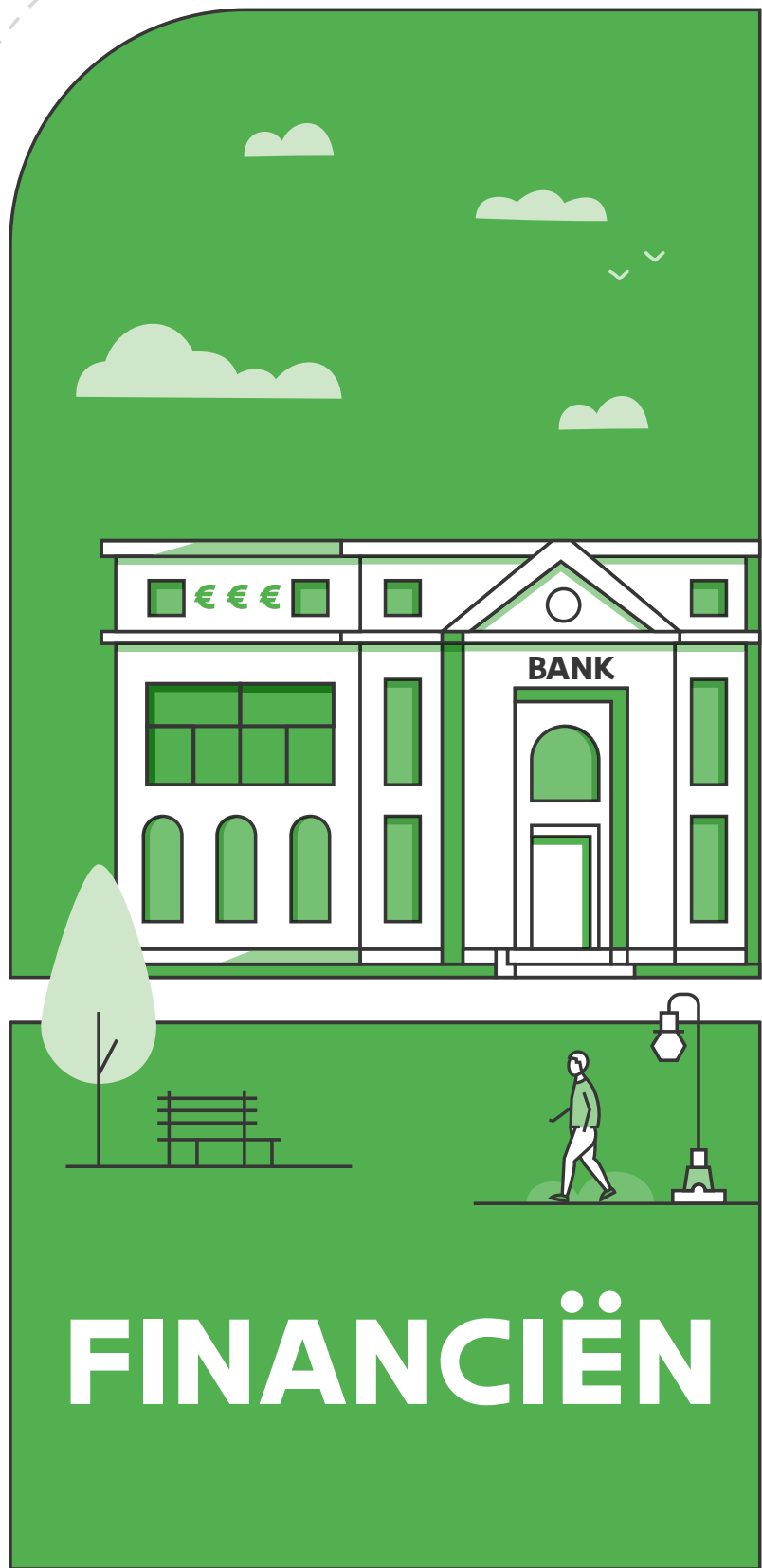
In Vlaanderen kan men zelf kiezen bij welke bank men een (eerste) rekening opent. Om een bankrekening te openen, zijn de volgende documenten nodig:

- een identiteitsbewijs (via elektronische identiteitskaart of bijlagen van DVZ);
- een bewijs van woonst (via een brief van de gemeente om een verblijfskaart te gaan halen of via attest(en) van de gemeente).



Iedereen in Vlaanderen heeft recht op een basisbankdienst. Dat is een bankrekening met bankkaart waarmee je onder meer elektronisch kan betalen in de winkel, cash geld kan afhalen en storten (in België), overschrijvingen kan doen en rekeninguittreksels kan opvragen. Je kan hiermee geen aankopen doen die leiden tot een negatief saldo op je bankrekening (onder nul euro) of betalen met uitstel (geld lenen).





Leefloon

Bankrekening

Belastingaangifte

Iedere belastingplichtige moet elk jaar het aangifteformulier voor de personenbelasting (belastingbrief) invullen.

- [Veelgestelde vragen vind je op de website van de FOD Financiën.](#)
- Voor eenvoudige vragen kan men terecht bij het [contactcenter van de FOD Financiën.](#)
- Voor complexe vragen of dossiervragen kan men het [plaatselijk belastingkantoor](#) contacteren. De contactgegevens staan op het origineel van de belastingaangifte.



Iedereen in Vlaanderen heeft recht op een basisbankdienst. Dat is een bankrekening met bankkaart waarmee je onder meer elektronisch kan betalen in de winkel, cash geld kan afhalen en storten (in België), overschrijvingen kan doen en rekeninguittreksels kan opvragen. Je kan hiermee geen aankopen doen die leiden tot een negatief saldo op je bankrekening (onder nul euro) of betalen met uitstel (geld lenen).





## De Sociale Kaart

Publieke ziekteverzekering

Geestelijke gezondheidszorg

De **Sociale Kaart** informeert over het zorgaanbod in Vlaanderen en Brussel.

In de Sociale Kaart vind je niet alleen adres- en contactgegevens, maar ook de beschrijving van het aanbod, doelgroep, openingsuren, erkenningsgegevens ... om je zo goed mogelijk te informeren over het zorgaanbod.

Je kan er ook zoeken naar antwoorden op zorgvragen, zoals “waar vind ik kinderopvang in mijn gemeente?”, “welke huisartsen zijn er in mijn buurt?”, “waar vindt een verslaafd familielid hulp?”





## De Sociale Kaart

### Publieke ziekteverzekering

### Geestelijke gezondheidszorg

De publieke ziekteverzekering is een verzekering voor ziektekosten die zorgt voor een betaalbare gezondheidszorg.

#### **Voor wie is de publieke ziekteverzekering?**

In België is het afsluiten van een ziekte- en invaliditeitsverzekering voor iedereen verplicht, ook voor nieuwkomers. De voordelen op het vlak van sociale zekerheid en/of de sociale bijstand zijn sterk afhankelijk van de voorwaarden waaronder men op het Belgisch grondgebied verblijft.

#### **Voor wie is de publieke ziekteverzekering?**

Men kan de verzekering aanvragen bij een erkend ziekenfonds naar keuze. Wie geen lid wil worden van een ziekenfonds, kan zich gratis aansluiten bij de Hulpkas voor Ziekte- en Invaliditeitsverzekering.

Men kan hiervoor (vaak online) een afspraak maken bij een kantoor in de buurt.

Dit kan ook via het OCMW geregeld worden.





## De Sociale Kaart

Publieke ziekteverzekering

Geestelijke gezondheidszorg



Het Centrum Algemeen Welzijnswerk (CAW) biedt ondersteuning op maat bij

- psychologische hulp;
- persoonlijke of mentale problemen;
- familiale problemen;
- dak- en thuisloosheid;
- slachtofferhulp.

Men kan [CAW contacteren](#) via chat, mail of telefoon of men kan langsgaan.

Voor jongeren is er de jongerenwerking van CAW, het

Voor jongeren is er de jongerenwerking van CAW, het

[Jongeren Advies Centrum \(JAC\)](#).

Het JAC helpt jongeren tussen 12 en 25 jaar met al hun vragen en problemen.





Men moet een geldig Belgisch of internationaal rijbewijs hebben om in België met de auto te rijden. Wie al een rijbewijs behaalde in het land van herkomst kan met dit rijbewijs een Belgisch rijbewijs aanvragen. Wie nog geen rijbewijs heeft, moet een rijexamen afleggen.

Men kan een Belgisch rijbewijs vragen aan het loket van de gemeente waar men woont. Men krijgt niet meteen een nieuw rijbewijs. De procedure kan enkele weken of maanden duren.

Rijbewijs

Openbaar vervoer

Leren fietsen



Opgelet! Niet elk rijbewijs geeft recht op een Belgisch rijbewijs.  
[Meer info hier.](#)





Wie in België gebruik wil maken van het openbaar vervoer, kan een MoBIB-kaart aanvragen. De MoBIB-kaart is een unieke drager voor vervoerbewijzen van de vier maatschappijen voor openbaar vervoer in België: De Lijn, TEC, MIVB/STIB en NMBS.

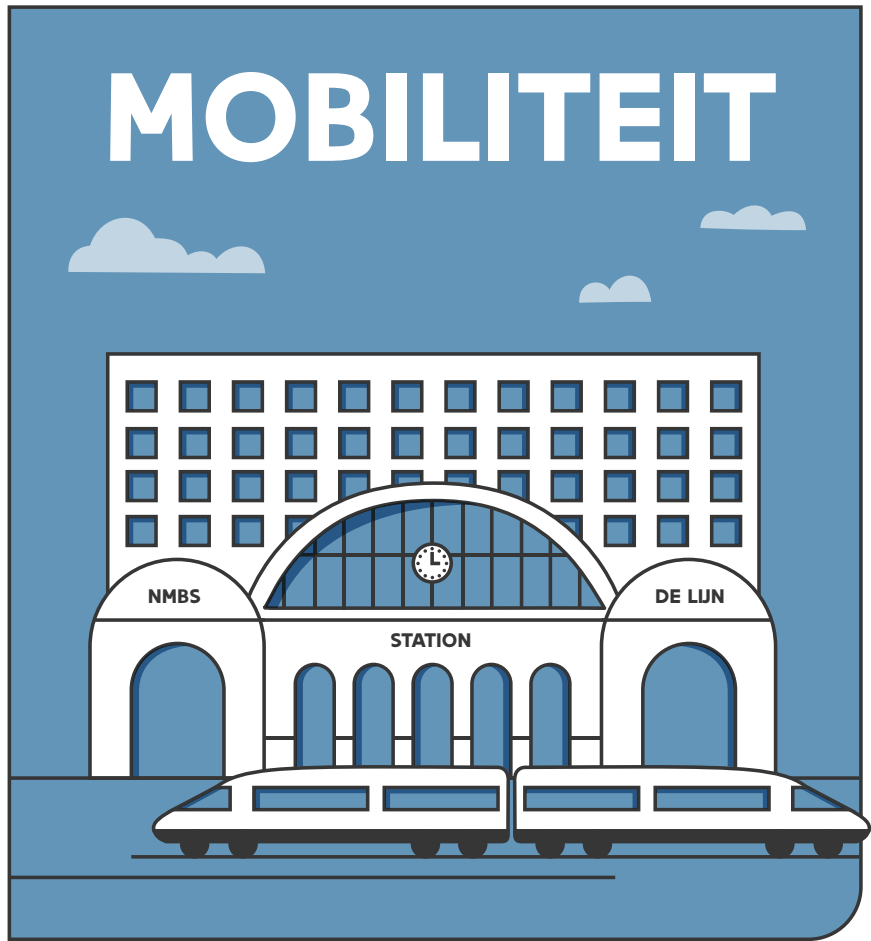
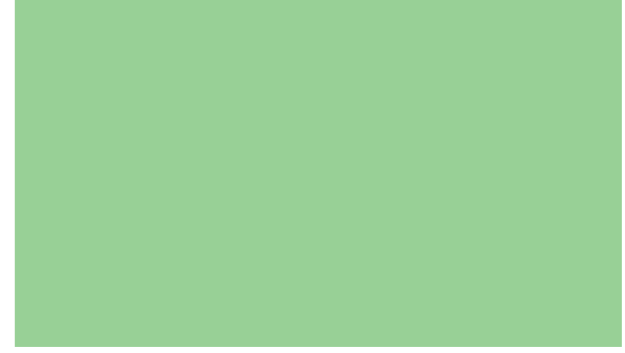
Meer info over de MoBIB-kaart



Rijbewijs

Openbaar vervoer

Leren fietsen



Komt uitgebreid aan bod tijdens de lessen maatschappelijke oriëntatie van het inburgeringstraject.



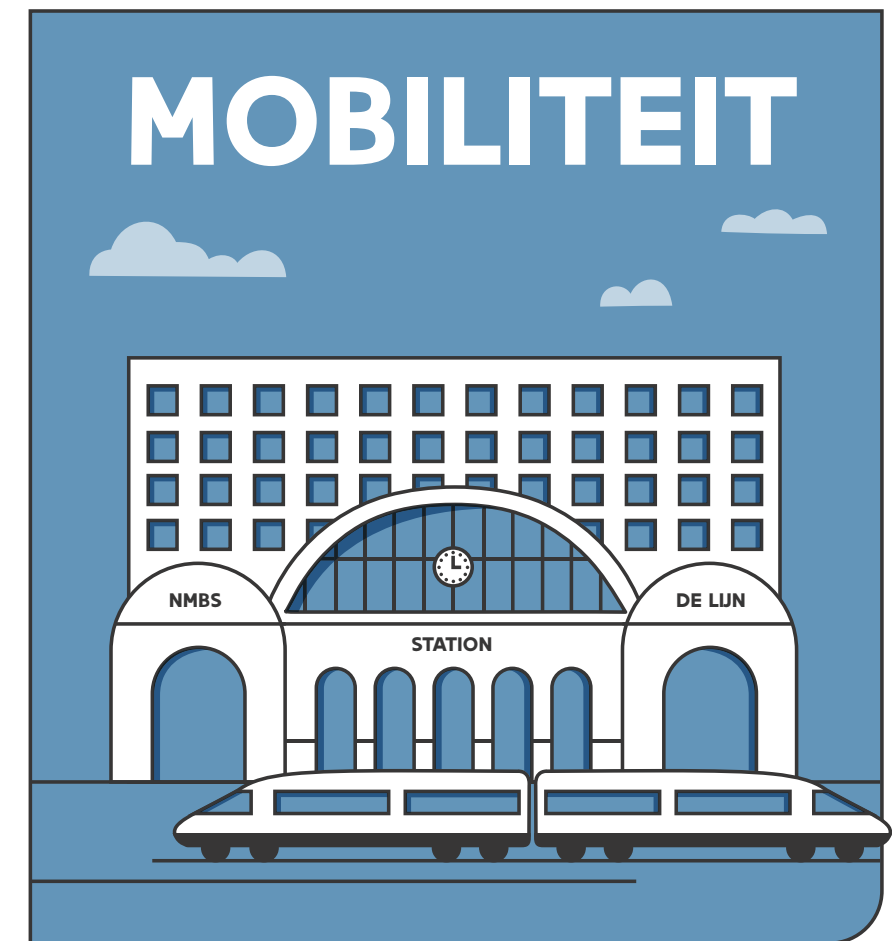


Verschillende nieuwkomers leerden in hun land van herkomst amper of niet fietsen. In België zijn er verschillende organisaties en gemeenten die fietslessen aanbieden. Hiervoor contacteer je best de gemeente waar de nieuwkomer woont om te weten welk aanbod er is.

Rijbewijs

Openbaar vervoer

Leren fietsen





Sport

Bibliotheek

Cultuur

Buddywerking

**Sport Vlaanderen** bundelt informatie voor mensen die niet de Belgische nationaliteit hebben en die willen aansluiten bij een sportclub. Je vindt er antwoorden op vragen in verband met verzekeraarheid, lidgeld, competitiedeelname ... Contact opnemen, kan via [vluchtelingen@sport.vlaanderen](mailto:vluchtelingen@sport.vlaanderen).

Ontdek sportclubs in jouw omgeving

VRIJE TIJD





Sport

Bibliotheek

Cultuur

Buddywerking

De bibliotheek is een interessante plek voor nieuwkomers. Vaak worden er ook activiteiten georganiseerd om Nederlands te oefenen.

Vind een bibliotheek in jouw buurt

**VRIJE TIJD**





Sport

Bibliotheek

Cultuur

Buddywerking

Veel steden en gemeenten voorzien de [UITPAS](#) of een kansenas, waarmee mensen aan een sterk verminderde prijs kunnen deelnemen aan vrijetijdsactiviteiten. In Antwerpen is dit [de A-kaart](#).

[Vrijetijdsagenda voor Vlaanderen](#)

**VRIJE TIJD**





Sport

Bibliotheek

Cultuur

Buddywerking

Een nieuwkomer gaat op stap met een buddy. De buddy is een vrijwilliger die de nieuwkomer wegwijs maakt in de buurt door samen te sporten, een leuke uitstap te doen of door een wekelijkse babbel bij de koffie. [De agentschappen helpen met zoeken naar een buddy.](#)

## VRIJE TIJD



Voor wie een inburgeringstraject volgt, kan deelname aan een buddywerking deel uitmaken van dit traject.



Vrijwilligen mag vanaf 15 jaar, op voorwaarde dat men de eerste twee opleidingsjaren van het secundair onderwijs afgerond heeft. Vanaf de leeftijd van 16 jaar mag men altijd vrijwilligen.

De klant moet vrijwilligerswerk melden aan de organisatie, wanneer de klant:

- een uitkering krijgt van de RVA;
- een leefloon ontvangt van het OCMW;
- een ziekte- of invaliditeitsvergoeding krijgt van het ziektefonds.

[Meer info over vrijwilligerswerk](#)

**Vanaf wanneer?**

**Vrijwilligerswerk zoeken**

**Tijdens inburgeringstraject**



Komt uitgebreid aan bod tijdens de lessen maatschappelijke oriëntatie van het inburgeringstraject.



Op [ikdoemee](#) staat een uitgebreid aanbod.

[Refu Interim](#) zoekt vrijwilligerswerk voor mensen die nieuw zijn in België.

Voorwaarden zijn :

- dat men minstens 16 jaar oud is;
- dat men wettig verblijft in België.

Vanaf wanneer?

Vrijwilligerswerk zoeken

Tijdens inburgeringstraject



Komt uitgebreid aan bod tijdens de lessen maatschappelijke oriëntatie van het inburgeringstraject.



Inburgeraars doen veertig uur vrijwilligerswerk of lopen veertig uur stage tijdens hun inburgeringstraject. [Ikdoemee](#) geeft een overzicht van alle mogelijkheden in Vlaanderen. Voor sommige inburgeraars is dit verplicht.

Vanaf wanneer?

Vrijwilligerswerk zoeken

Tijdens inburgeringstraject



Komt uitgebreid aan bod tijdens de lessen maatschappelijke oriëntatie van het inburgeringstraject.



